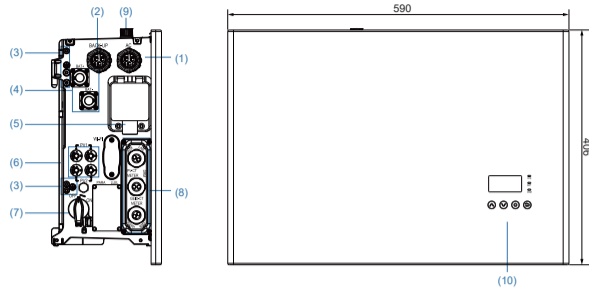




## 01 Aperçu du produit

- (1) Connecteur de réseau
- (2) Connecteur de secours
- (3) Point de mise à la terre
- (4) Connecteur BAT + / Connecteur BAT -
- (5) Disjoncteur de batterie
- (6) Connecteurs PV
- (7) Interrupteur PV
- (8) Ports de communication
- (9) Port Wi-Fi
- (10) Affichage LCD



## 02 Accessoires, matériel supplémentaire et outils d'installation

### 2.1. Contenu de la livraison pour l'installation de l'onduleur

Onduleur (x1)	Couvercle supérieur (x1)	Couvercle droit (x1)	Couvercle de câble (x1)	Pied de support gauche (x1)	Pied de support droit (x1)	Connecteurs PV (x2)	Connecteur de réseau (x1)
Connecteur de secours (x1)	Connecteur de secours (x1)	Jeu de vis et de bornes (x1)	Module Wi-Fi (x1)	Bornier AUX à 6 broches (x1)	Réseau-CT (x1) Ligne Réseau-CT (x1)	PV-CT (x1) Ligne PV-CT (x1)	Outil à clé (x1)
Câble d'alimentation négatif (x1)	Câble d'alimentation positif (x1)	(INV vers BAT) Câble du réseau de communication (x1)	Câble de mise à la terre (x1)	Documentation (x1)	Inclinomètre (x1)	ⓐ Utilisation pour 6 kW et 8 kW ⓑ Utilisation pour 3,6 kW et 5 kW ⓒ Annulé pour B5 kW	

### 2.2. Matériel d'installation supplémentaire requis

Câble extérieur en cuivre à trois conducteurs	Câble CC : conducteur PV1-F	Câble PE	Conduits	Câbles Ethernet (Cat5e, UTP, résistant aux UV pour une utilisation en extérieur)	Fiches RJ45	Borne PE M5
---	-----------------------------	----------	----------	--	-------------	-------------

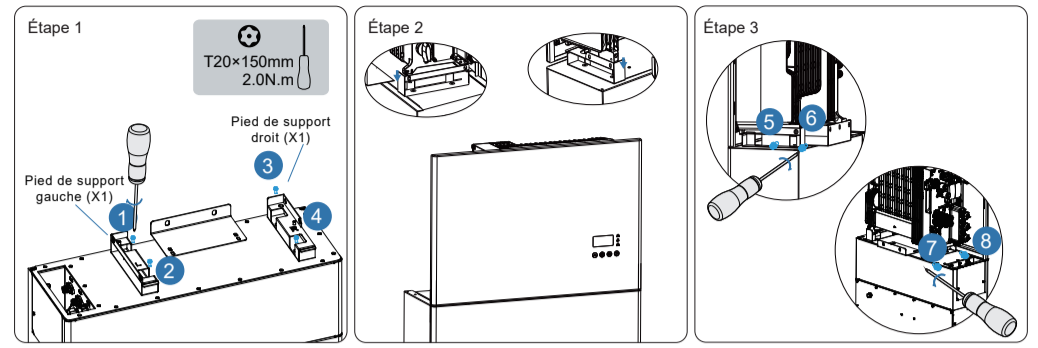
### 2.3. Outils d'installation

Tournevis T20	Tournevis à tête plate	Clé à douille	Pince à dénuder	Collier de serrage pour fils de réseau	Pince à sertir	Pince à sertir les fils	Ruban à mesurer	Perceuse à percussion, mèche ø10	Multimètre
---------------	------------------------	---------------	-----------------	--	----------------	-------------------------	-----------------	----------------------------------	------------

## 03 Monter l'onduleur

**⚠ Avertissement**  
Avant d'installer l'onduleur, la batterie doit être correctement installée.

### 3.1. Monter l'onduleur sur la batterie



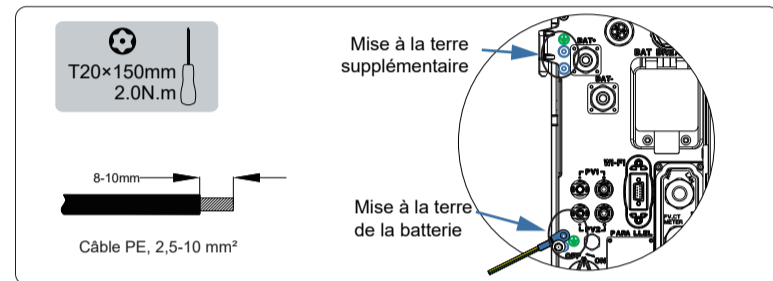
## 04 Connexions électriques

**⚠ AVERTISSEMENT**  
Avant d'effectuer la connexion électrique, l'interrupteur PV et les disjoncteurs CA et BAT doivent être désactivés et ne peuvent pas être réactivés.

**⚠ DANGER**  
Protéger chaque onduleur avec un disjoncteur de réseau et de secours individuel afin de garantir que l'onduleur peut être déconnecté en toute sécurité.

**REMARQUE !**  
Voir le schéma de câblage du système pour obtenir des informations détaillées sur le câblage du système.

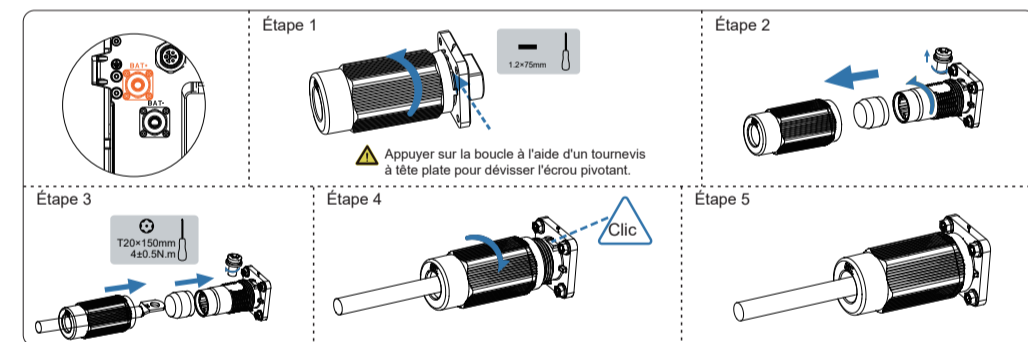
### 4.1. Connexion de mise à la terre



### 4.2. Connexion BAT

**⚠ DANGER**  
Danger de mort dû à un court-circuit de la batterie. Tout contact avec la connexion de court-circuit de la batterie peut entraîner la mort ou des blessures fatales dues à un choc électrique et à une libération massive d'énergie.

- Déclencher le disjoncteur de la batterie situé en bas à gauche de l'onduleur ;
- Déclencher le disjoncteur de la batterie ;
- Connecter toutes les deux extrémités d'un câble d'alimentation de la batterie avant de connecter le câble d'alimentation suivant afin d'éviter tout court-circuit entre les câbles positif et négatif de l'alimentation de la batterie.



### 4.3. Préparation à la connexion de réseau et de secours

**⚠ Avertissement :**  
Pour l'INV-5K, la spécification maximale autorisée pour le disjoncteur de réseau est de 50 A, tandis que la section du conducteur en cuivre pour la connexion au réseau doit être de 10 mm². Vous devez utiliser l'application ou le cloud pour effectuer les réglages appropriés, par exemple lors du choix de la spécification de disjoncteur de réseau 32 A ou 40 A et de la section de conducteur en cuivre appropriée, sinon cela augmente le risque de déclenchement du disjoncteur dans des conditions de fonctionnement normales.

#### Recommandation de connexion CA pour 3,6 kW

Description	Courant maximal	Type de disjoncteur	Section transversale recommandée pour le câble
Côté réseau	32 A	63 A	6 ~ 10 mm²
Côté de secours	16 A	32 A	4 ~ 6 mm²

#### Recommandation de connexion CA pour 5 kW

Description	Courant maximal	Type de disjoncteur	Section transversale recommandée pour le câble
Côté réseau	43,5 A	63 A	10 mm²
Côté de secours	21,7 A	32 A	4 ~ 6 mm²

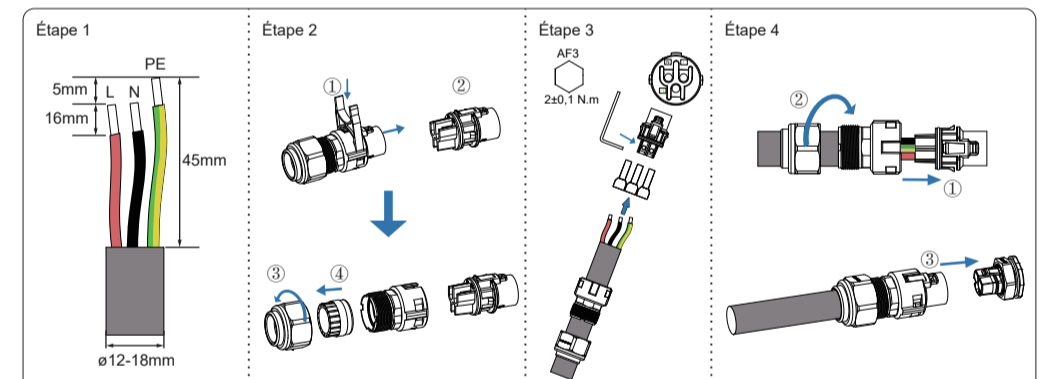
#### Recommandation de connexion CA pour 6 kW

Description	Courant maximal	Type de disjoncteur	Section transversale recommandée pour le câble
Côté réseau	50 A	63 A	10 mm²
Côté de secours	50 A	63 A	10 mm²

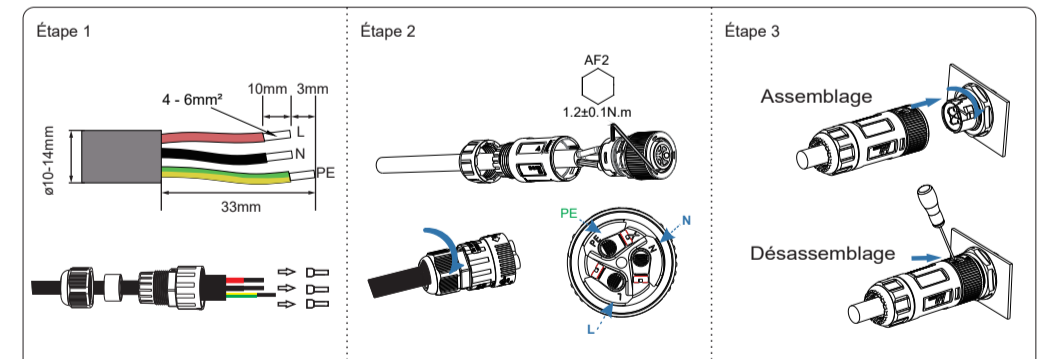
#### Recommandation de connexion CA pour 8 kW

Description	Courant maximal	Type de disjoncteur	Section transversale recommandée pour le câble
Côté réseau	50 A	63 A	10 mm²
Côté de secours	50 A	63 A	10 mm²

### 4.4. Connexion de réseau et de secours

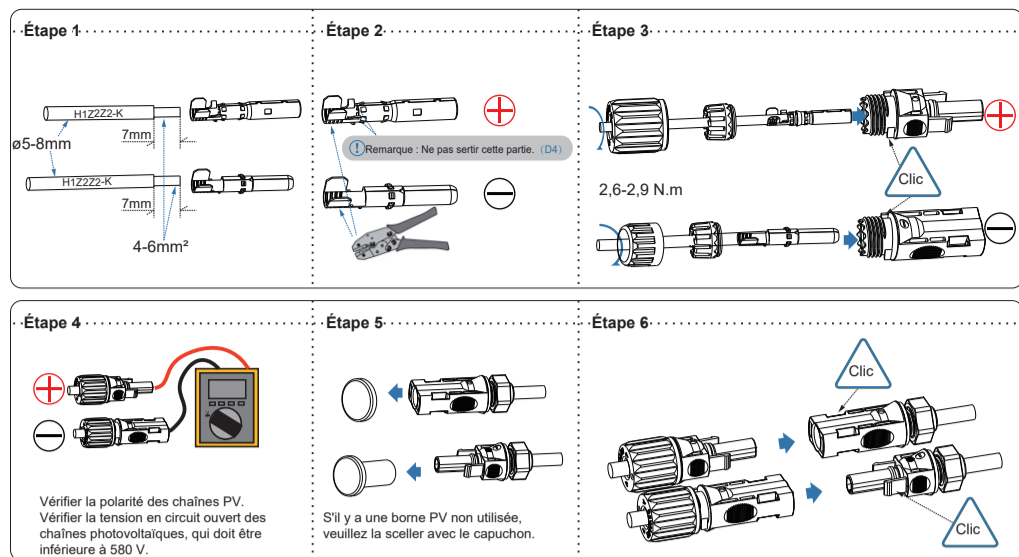


Les étapes de câblage sont uniquement destinées aux connexions de secours de 6 kW et 5 kW. L'insert du connecteur de secours des 6 kW et 8 kW est bleu. L'insert du connecteur CA des 6 kW et 8 kW est noir.

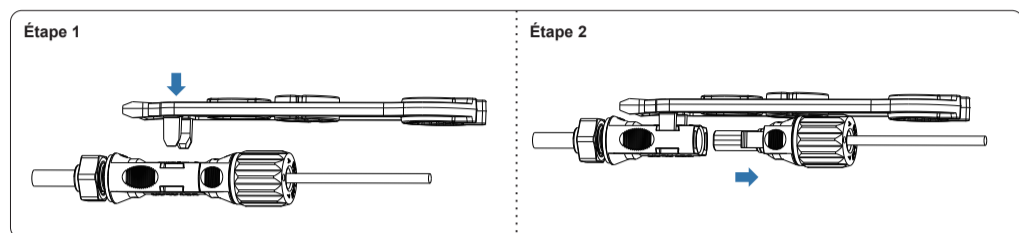


Les étapes de câblage sont uniquement destinées aux connexions de secours de 3,6 kW et 5 kW.

## 4.5. Connexion PV

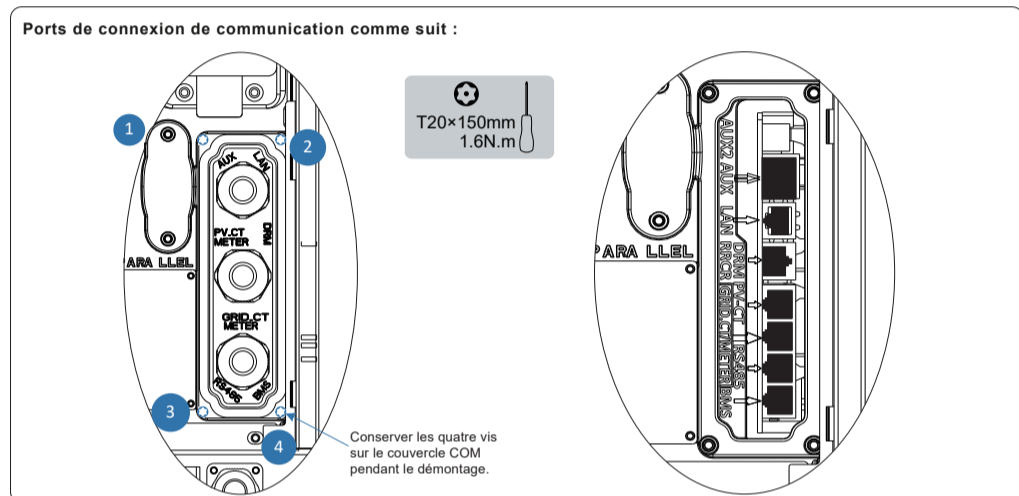


## 4.6. Démonter les connecteurs PV



## 05 Connexion de communication

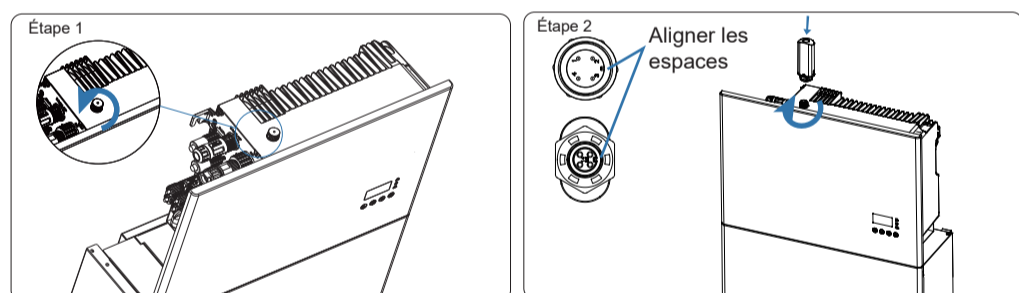
### 5.1. Connexion AUX / LAN / PV-CT / DRM&RRCR / Compteur GRID-CT / RS485 / BMS



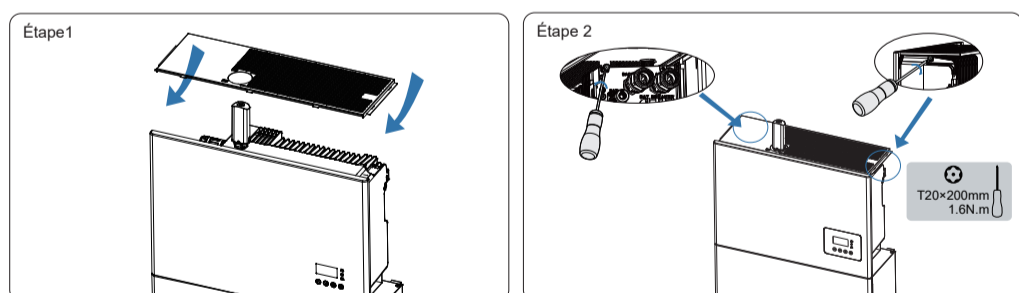
05

## 06 Monter les couvercles de l'onduleur

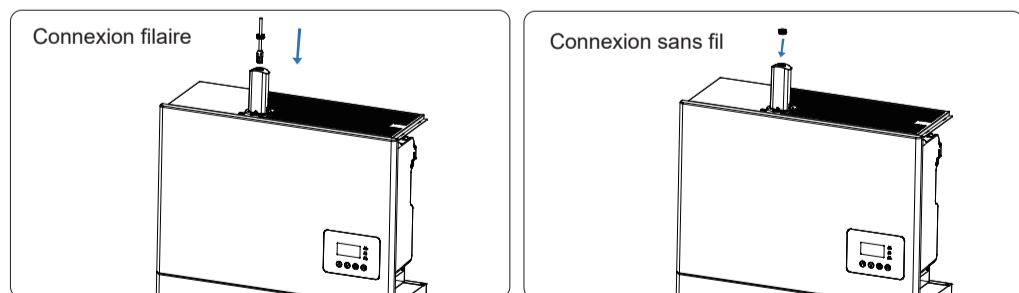
### 6.1. Monter le module Wi-Fi



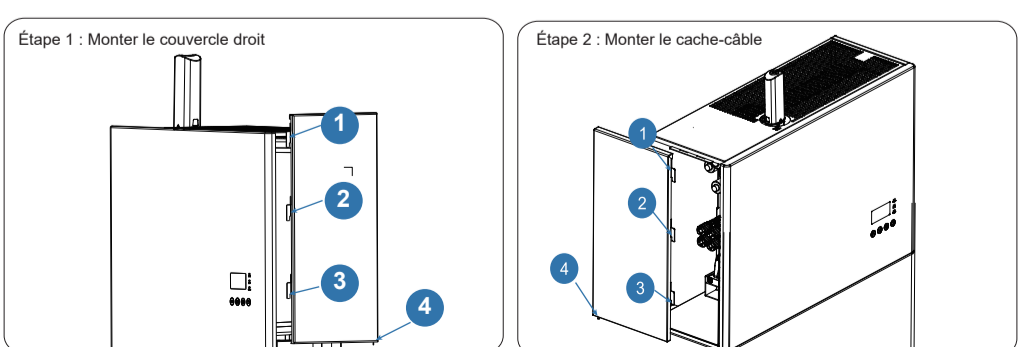
### 6.2. Monter le couvercle supérieur



### 6.3. Préparation à la communication (facultatif)

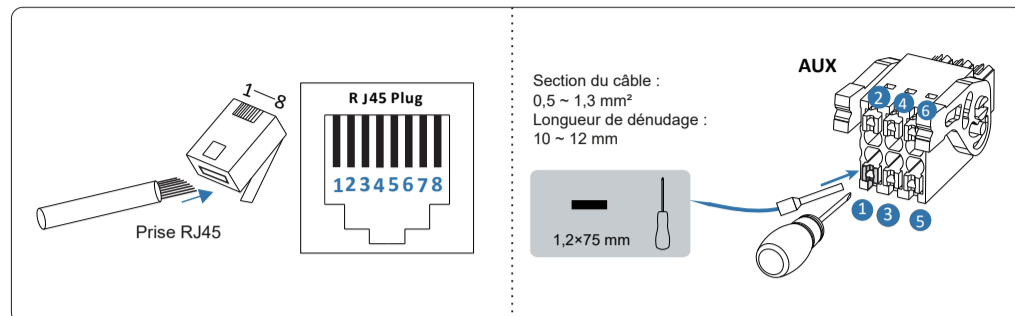


### 6.4. Monter la plaque latérale (installée sur la batterie)

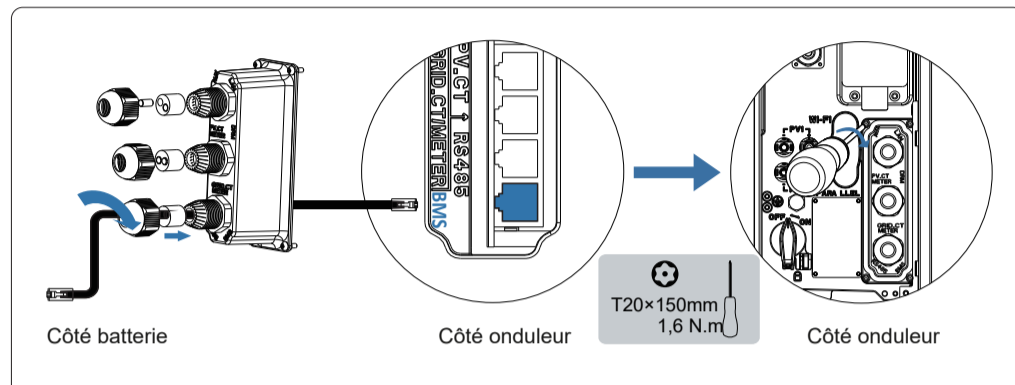


07

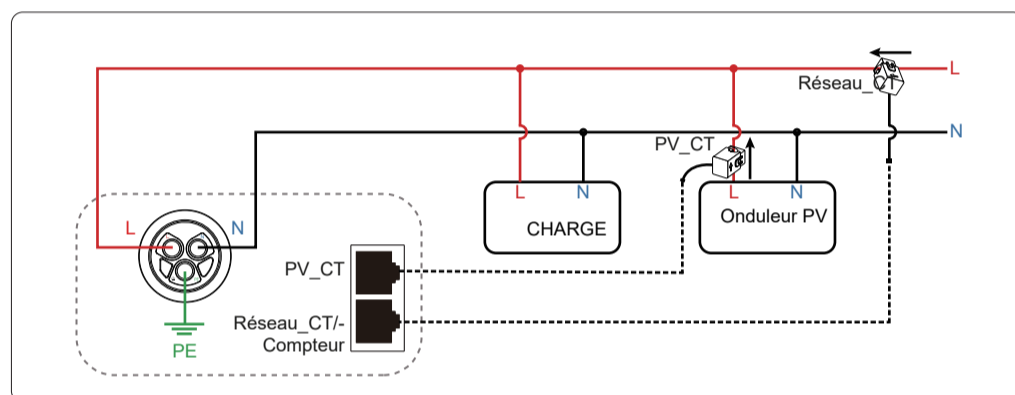
Numéro ARTICLE	1	2	3	4	5	6	7	8
BMS	NC	RS485_A4	NC	CAN1_H	CAN1_L	NC	RS485_B4	NC
RS485	12V	NC	Mise à la terre	RS485_B5	RS485_A5	NC	NC	NC
RÉSEAU_CT/-COMPTEUR	GRID_CT-	GRID_CT+	RS485_A7	NC	NC	RS485_B7	NC	NC
PV_CT	PV_CT-	PV_CT+	RS485_A7	NC	NC	RS485_B7	NC	NC
DRM/RRCR	DRED1/5	DRED2/6	DRED3/7	DRED4/8	REFGEN/0	COMLOAD/0		
AUX	DO1_NO	DO1_COM	DO1_NC	DI_NEGATIF	DI_POSITIF	Mise à la terre		



### 5.2. Câblage des câbles de communication entre l'onduleur et la batterie (BMS)



### 5.3. Câblage CT (en option)



06

## 07 Mise en service

**AVERTISSEMENT**  
Ne jamais mettre l'appareil sous tension sans une installation et une connexion électrique correctes et fiables.

Suivre les étapes de la mise en service dans le GUIDE ET RAPPORT DE MISE EN SERVICE pour télécharger l'application et il comprend également les étapes pour télécharger l'application et enregistrer un compte, mettre sous tension le produit, configurer le module Wi-Fi, définir les paramètres du système et faire fonctionner le système. Une fois la mise en service terminée, veuillez soumettre le rapport de mise en service.

### 08 Procédure de mise sous tension / hors tension du produit

#### 8.1. Procédure de mise sous tension du système

- 1) Enclencher le disjoncteur de la batterie qui se trouve sur le côté gauche de l'onduleur.
- 2) Enclencher l'interrupteur PV (s'il y en a un) en bas à gauche de l'onduleur.
- 3) Enclencher les disjoncteurs de toutes les batteries.
- 4) Appuyez longuement sur les boutons d'alimentation de la batterie pendant 3 secondes.
- 5) Enclencher le disjoncteur CA entre le port réseau de l'onduleur et le réseau.
- 6) Enclencher le disjoncteur CA entre le port de secours de l'onduleur et les charges.
- 7) Enclencher le disjoncteur CA (s'il y en a un) entre l'onduleur PV et le réseau.

#### 8.2. Procédure de mise hors tension du système

- 1) Déclencher le disjoncteur CA entre l'onduleur et les charges.
- 2) Déclencher l'interrupteur PV (s'il y en a un) situé en bas à gauche de l'onduleur.
- 3) Déclencher l'interrupteur PV entre la chaîne PV et l'onduleur s'il y en a un.
- 4) Appuyez brièvement sur le bouton d'alimentation de la batterie.
- 5) Déclencher les disjoncteurs des batteries.
- 6) Déclencher le disjoncteur de la batterie qui se trouve sur le côté gauche de l'onduleur.
- 7) Déclencher le disjoncteur CA entre l'onduleur et le réseau.

Voir le guide de mise en service pour mettre en service ce système de stockage d'énergie !

08